

Tryckavlastningsspjäll CSHA-T



INSTALLATION DRIFT & UNDERHÅLL

2010-05-01

Tryckavlastningsspjäll CSHA-T



Tryckavlastningsspjäll CSHA-T är ett tätt spjäll, som normalt är stängt, men som vid brand öppnas för att leda ut brandgas.

CSHA-T uppfyller täthetsklass 4 och tryckklass B enl AMA VVS & Kyl 09. Spjällen bör motioneras, som övriga brandspjäll, eftersom de ingår som en väsentlig del av skyddet mot spridning av brand i en byggnad.

CSHA-T tillverkas från storlek 100 till 630 enl kanalstandard.

Spjällets axel är lägesoberoende d.v.s. spjället kan installeras med vertikal axel, vilket möjliggör optimal placering av ställdon för enkel inkoppling och minimalt platsbehov.

MATERIAL

Tillverkas av förzinkad, aluzinkbelagd eller rostfri stålplåt.

STÄLLDON

Spjällen levereras med fabriksmonterade och funktionsprovade säkerhetsställdon, som är av fjäderåtergångstyp med ändlägeskontakter för indikering av öppet resp. stängt spjäll.

Alternativa ställdon:

Elektriska:

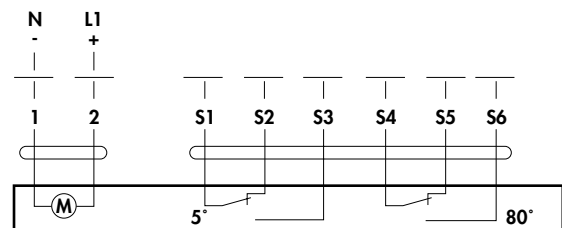
| | | Med termisk sensor | LON WORKS |
|-------|-----------|--------------------|-----------|
| 24 V | BF/BLF24 | BF/BLF24-T | BF24TL |
| 230 V | BF/BLF230 | BF/BLF230-T | |

Pneumatiska: för 5.5 till 10 Bar drivtryck

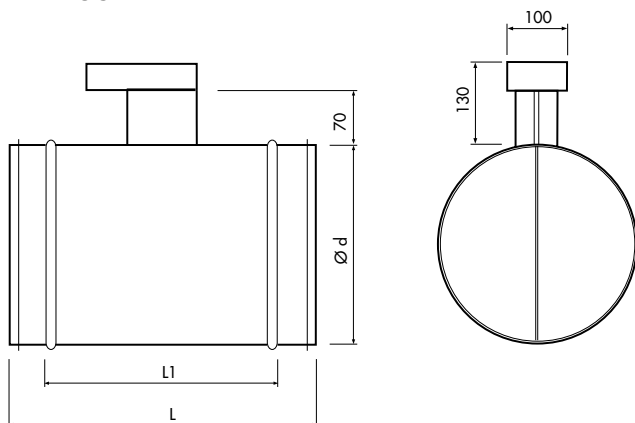
Tekniska data elektriska ställdon

| Spänning | | Spjällstorlek | |
|----------|------------------------|---------------|-----------|
| | | 100 - 250 | 315 - 630 |
| 24 V | Dim. effektförbrukning | 7 VA | 10 VA |
| 230 V | Dim. effektförbrukning | 7 VA | 12,5 VA |

Kopplingsschema



MÅTT OCH VIKT



| Storlek Ø d | L | L1 | Vikt kg |
|-------------|-----|-----|---------|
| 100 | 190 | 110 | 3 |
| 125 | 190 | 110 | 3 |
| 160 | 190 | 110 | 3 |
| 200 | 320 | 210 | 4 |
| 250 | 320 | 210 | 4,5 |
| 315 | 370 | 260 | 7,5 |
| 400 | 370 | 260 | 11 |
| 500 | 370 | 260 | 11 |
| 630 | 370 | 260 | 15 |

Mått i mm.

Tryckavlastningsspjäll CSHA-T

BESKRIVNINGSEXEMPEL:**QJD (enl AMA VVS & Kyl 09)**

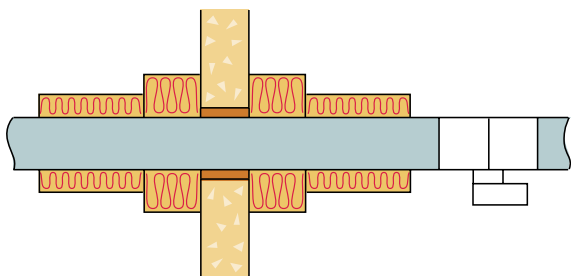
Tryckavlastningsspjäll, Hagabs typ CSHA-T av förzinkad stålplåt i storlek 315 med ställdon för 24 V

CHECKLISTA FÖR PRODUKTUTFÖRANDE:

- Typbeteckning:** CSHA-T
- Material:** Förzinkad stålplåt
Aluzinkbelagd stålplåt
Rostfri stålplåt SS2343
- Anslutning:** Spirostandard, inskjutsdimension
- Storlekar:** 100 - 630, se måttabell
- Ställdon:** Elektriska:
24 V, väljs vid uppkoppling mot Hagabs styr- och övervakningsenheter.
230 V
Pneumatiska:
(med elektriska gränslägesbrytare)
5.5 - 10 Bar
- Tillval ställdon:** Elektriska:
Termisk sensor för 72°C.
För BUS-system t ex LON-WORKS (24 V) inkl. kommunikationsenhet BKN-LON (230 V)
Pneumatiska:
Med EX-klassade gränslägesbrytare
- Tillbehör:** Kopplingsbox KBHA

MONTERINGSANVISNING

Ventilationskanalen isoleras vid genombrottet av brandskiljande byggnadsdel enl. standardiserad metod för ledning och strålning vid ej strömmande brandgas.



Tryckavlastningsspjäll CSHA-T



Om inte styr- och övervakningsenhet SEHA används kan styrning och övervakning ske via DUC eller annan typ av styr- och övervakningssystem.

MONTAGE

Spjällen monteras i enlighet med respektive monteringsanvisning.

DETEKTERING

Spjällen förutsätts styras av rökdetektor monterad i spjällets närhet eller på annan lämplig plats.

I vissa fall skall räddningstjänsten kunna tvångsöppna spjället.

STYRNING

Tryckavlastningsspjäll motioneras minst 1 gång per 48 timmar (om inte byggnadsnämnd beslutar annorlunda). Motioneringen innebär att spjällen skall öppna och stänga med intervall som ovan. Motioneringen skall ske automatiskt och styras av exempelvis ett styru.

ÖVERVAKNING

Vid intervall för motionering kontrolleras spjällens öppningsfunktion automatiskt. Om något spjäll ej öppnar skall felfunktion omedelbart indikeras.

DRIFT- OCH UNDERHÅLLSINSTRUKTION

PERIODISK TILLSYN 1 GÅNG PER ÅR.

INVÄNDIG KONTROLL, VIA INSPEKTIONSLUCKA ELLER RENSLUCKA I ANSLUTANDE KANAL

- Kontrollera genom att utlösa rökdetektor att spjället öppnar.
- Kontrollera att spjällbladet stänger och öppnar obehindrat genom att göra ställdonet spänningslöst. Om kopplingsbox KBHA-1 är installerad används tryckknapp "SPJÄLLTEST", när knappen hålls intryckt är spänningen bruten till ställdonet.
- Kontrollera infästning av tätningslist på spjällbladet.
- Kontroll av rengöringsbehov görs i samband med funktionskontroll av ventilationssystemet.

UTVÄNDIG KONTROLL

- Kontrollera att spjällets chassi ej utsatts för mekanisk åverkan.
- Kontrollera att tätning i byggnadsdel ej utsatts för åverkan.
- Kontrollera infästning av ställdon vid axel och chassi.

RENSNING/RENGÖRING

- Vid invändig rensning/rengöring av spjället skall skonsam rensningsmetod väljas, exempelvis nylonviska och/eller tryckluft.

RESERVDLSFÖRTECKNING

Ställdon av fabrikat Belimo, se märkskylt på ställdonet.